

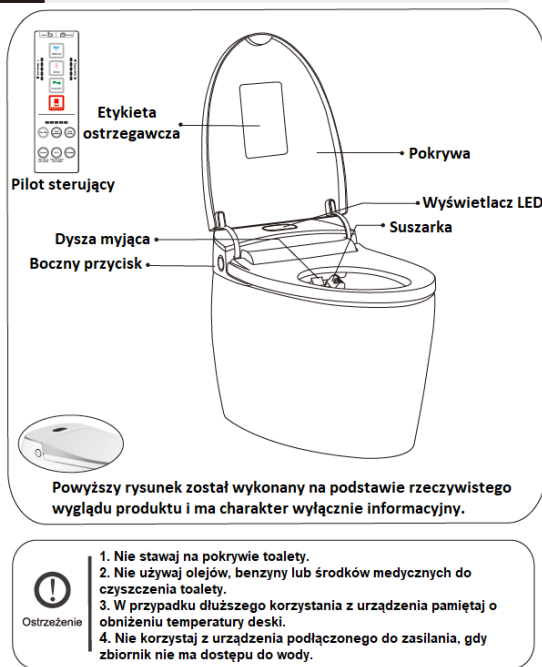
I. Uwagi dotyczące bezpieczeństwa

- Przed użyciem zapoznaj się uważnie z treścią tej instrukcji, aby użytkować produkt w prawidłowy sposób.
- Postępuj zgodnie z poniższą instrukcją, aby zapobiec uszkodzeniu ciała.

Uwaga

Przedstawiona treść informuje o tym w jaki sposób należy użytkować urządzenie, aby zapobiec jego uszkodzeniu lub powstaniu nieporządanych efektów

Symbole	Ostrzeżenie
	Czynności takie jak demontaż, dokonywanie naprawy lub modyfikacji na własną rękę bez wcześniejszego uzgodnienia są absolutnie zabronione, gdyż mogą wywołać pożar lub spowodować porażenie prądem elektrycznym.
	Nie rozpryskuj wody lub innych środków czystości na przewód zasilający. Mogłoby to wywołać usterkę lub spowodować porażenie prądem elektrycznym.
	Nie dotykaj wtyczki zasilającej przy pomocy mokrych dłoni. Mogłoby to spowodować porażenie prądem elektrycznym.
	Upewnij się, że dostarczana woda jest czysta, a jej ciśnienie prawidłowe.
	1. Minimalne obciążenie gniazda elektrycznego powinno wynosić 1300W.
	2. Rodzaj baterii do pilota sterującego to 3x AAA 1.5V.
	3. W przypadku uszkodzenia przewodu zasilającego należy go bezzwłocznie wymienić u producenta lub serwisanta.



II. Środki ostrożności

⚠ Nie podłączaj wtyczki z przewodem elektrycznym do gniazda przy pomocy mokrych dłoni, co mogłoby skutkować porażeniem prądem.

⚠ Czynności wykonywane na własną rękę takie jak naprawy lub modyfikacje produktu są zabronione.

⚠ W przypadku wystąpienia nietypowego zapachu lub dźwięku z urządzenia podłącz przewód zasilający z gniazda elektrycznego.

⚠ Nie używaj uszkodzonej wtyczki lub gniazda elektrycznego, co mogłoby skutkować porażeniem prądem elektrycznym, powstaniem zwarcia lub pożaru.

⚠ Dostęp otwartego płomienia może wywołać pożar.

⚠ Podczas dłuższego korzystania z urządzenia pamiętaj o obniżeniu temperatury deski, w szczególności w przypadku dzieci, osób chorych, starszych lub będących pod wpływem alkoholu.

⚠ Nie stawaj, ani nie umieszczaj ciężkich przedmiotów na pokrywie toalety.

⚠ Nie spryskuj przewodu elektrycznego wodą lub innymi środkami czystości, co mogłoby skutkować porażeniem prądem elektrycznym.

⚠ Podłącz wtyczkę z przewodem zasilającym do uzziemionego gniazda elektrycznego.

⚠ Unikaj zanieczyszczenia dyszy myjącej przez lekalia, aby zapobiec powstaniu nieprzyjemnego zapachu oraz nieprawidłowemu działaniu urządzenia.

⚠ Nie podłączaj innych urządzeń do tej samej listwy lub przedłużacza, co mogłoby doprowadzić do przeciążenia sieci.

⚠ Upewnij się, że dopływ wody jest czysty.

⚠ Nie zamykaj pokrywy lub deski sedesowej przy użyciu nadmiernej siły.

⚠ Nie opieraj ciała na pokrywie sedesowej, aby nie doprowadzić do jej uszkodzenia.

III. Instrukcja użytkowania

Uwaga! Przed pierwszym użyciem może być wymagane sparowanie pilota z urządzeniem.



Natrysk

Po umieszczeniu ciała w pozycji siedzącej i naciśnięciu przycisku „Natrysk” dysza przez wysunięciem się umyje przez dwie sekundy, a następnie zacznie rozpylać wodę na tylną strefę intymną. Proces ten domyślnie trwa 2 minuty. Naciśnięcie tego przycisku ponownie uruchomi tryb masażu, w którym dysza porusza się naprzemiennie do przodu i do tyłu dając przyjemny efekt mycia. Dostosuj ciśnienie wody przy użyciu dwóch przycisków "Ciśnienie wody" umieszczonych z boku na pilocie. Naciśnij "Stop", aby w dowolnym momencie zatrzymać proces mycia.

Bidet

Ta sama operacja, co w przypadku mycia tylnego. Jedyną różnicą jest bardziej rozproszony strumień, który wydobywa się z pozycji odpowiedniej dla kobiet.

Suszenie

Wybierz tę opcję, aby uruchomić funkcję suszenia, która zatrzyma się automatycznie po upływie 3 minut lub po wstaniu z siedziska. Naciśnij przycisk "Temp suszenia", aby dostosować temperaturę suszarki do jednego z czterech możliwych poziomów.

Stop/Splukiwanie

Po wstaniu z siedziska lub po naciśnięciu tego przycisku nastąpi przerwanie wszystkich aktualnie wykonywanych funkcji oraz splukanie wody. Naciśnij przycisk "Stop/Splukiwanie" na pilocie, aby splukać wodę również w momencie, gdy nikt nie korzysta z toalety.

Ciśnienie wody

Mocą strumienia wody myjącej można sterować przy pomocy dwóch przycisków umieszczonych na lewym boku pilota.

Pozycja dyszy

Regulacja położenia dyszy (w przód i w tył) można sterować przy pomocy dwóch przycisków umieszczonych na prawym boku pilota.

Temp wody

Wybierz tę opcję, aby dostosować temperaturę wody do jednego z czterech możliwych poziomów.

Temp suszenia

Wybierz tę opcję podczas suszenia, aby dostosować temperaturę powietrza suszącego do jednego z czterech możliwych poziomów.

Temp sedesu

Wybierz tę opcję, aby ustawić temperaturę deski sedesowej do jednego z czterech możliwych poziomów.

Światło

Ten przycisk włącza i wyłącza niebieską lampkę usytuowaną wewnątrz toalety.

AUTO

Jednorazowe naciśnięcie przycisku "AUTO" aktywuje następujący proces: Mycie tyłne (30 sekund), Przemycanie w ruchu (30 sekund), Suszenie ciepłym powietrzem (3 minuty). Naciśnięcie przycisku „Bidet” przed „AUTO” aktywuje następujący proces, który będzie odpowiedni dla kobiety: Mycie przednie (30 sekund), Przemycanie w ruchu (30 sekund) oraz na sam koniec Suszenie ciepłym powietrzem (3 minuty).

Dla dzieci

Jednorazowe naciśnięcie przycisku "Dla dzieci" aktywuje następujący proces: Mycie tyłne (15 sekund), Przemycanie w ruchu (15 sekund), Suszenie ciepłym powietrzem (1 minuty). W tym trybie ustawienia takie jak temperatura wody, temperatura suszenia oraz ciśnienie wody są ustawione na minimum dla bezpieczeństwa dziecka. Funkcja podmywania dziecka jest również aktywna w momencie gdy ciało nie zakrywa czujnika.

Tryb ekologiczny

Funkcję oszczędzania energii można aktywować przytrzymując przez 5 sekund przycisk "Światło". Tryb ekologiczny działa od chwili zamknięcia pokrywy do momentu wykrycia ciała przez czujnik. W tym trybie zarówno woda jak i deska znajdują się w fazie uśpienia i nie są podgrzewane.

Tryb splukiwania

Przytrzymując przez 5 sekund przycisk "AUTO" można przełączyć moment splukiwania (przed lub po suszeniu).

Instrukcja dotyczące pozostałych funkcji

1. Metoda splukiwania wody w toalecie myjącej: Spłuczka uruchamia się automatycznie po wstaniu z miejsca siedzącego. Naciśnij przycisk "Stop/Splukiwanie" na pilocie, aby splukać wodę w momencie, gdy nikt nie korzysta z toalety. W przypadku tymczasowego braku dostępu do energii elektrycznej w celu splukania naciśnij przycisk "Stop/Splukiwanie" usytuowany z boku toalety.

2. Po skorzystaniu z toalety myjącej: Spłuczka uruchamia się automatycznie po naciśnięciu dowolnego przycisku z funkcją myjącą dysza najpierw się umyje (przez dwie sekundy), a następnie wysunie i rozpocznie proces mycia. Po wstaniu z miejsca siedzącego dysza się schowa oraz umyje ponownie (przez 3 sekundy).



3. Wbudowany filtr z węgla bambusowego automatycznie rozprasza nieprzyjemne zapachy.



Instrukcja montażu

IV. Instalacja

Lista narzędzi

Potrzebne narzędzia:

1. Klucz francuski
2. Taśma miernicza
3. Wkrętak
4. Ołówek lub marker
5. Klej (dozowany pistoletem)
6. Pistolek do kleju



Waż podłączeniowy



Zawór kątowy wejściowy wody



Pilot z trzema bateriami 3x AAA 1.5V



Instrukcja

Kroki instalacji

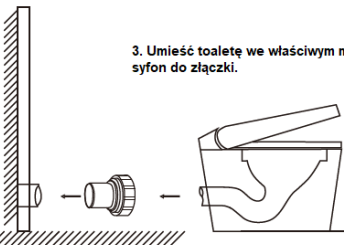
1. Zmierz odległość od miejsca wylotu odpadów w toalecie do odpływu w ścianie, aby odpowiednio dopasować do długości syfonu.



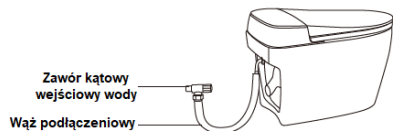
2. Przytnij złączkę syfonu piłąk do odpowiedniej długości w razie potrzeby. Zaaplikuj klej PCV lub ABS wokół złączki oraz umieść ją wewnątrz mocowania instalacji.



3. Umieść toaletę we właściwym miejscu oraz dociśnij syfon do złączki.



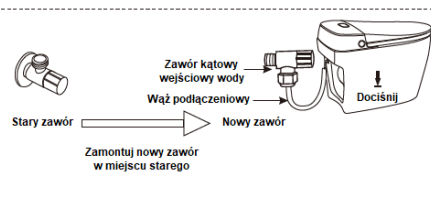
4. Podłącz przewody doprowadzające wodę do toalety. Włącz dopływ wody i przepłucz toaletę kilka razy w celu upewnienia, czy w którymś miejscu nie nastąpił wyciek.



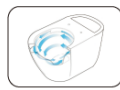
5. Zakończ instalację aplikując warstwę uszczelniającą lub fugę do płytek wokół podstawy toalety.

Połączenie rur wodnych i montaż

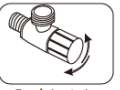
1. Zainstaluj nowy zawór kątowy oraz podłącz go do instalacji wodnej.
2. Po włączeniu zasilania wyreguluj zawór i kontroluj ciśnienie wody.



Uwaga:
W toalecie zastosowano technologię spłukiwania spiralnym strumieniem syfonu. Jeśli ciśnienie wody w twoim rejonie jest wysokie (powyżej 3kg), podczas spłukiwania mogą powstać zjawiska takie jak plask i hałas. W takiej sytuacji sterując zaworem można wyregulować ciśnienie wody.



Spłukiwanie spiralnym strumieniem syfonu



Zawór kontrolny



Sterowanie zaworem

Przypomnienie:

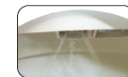
Po otwarciu zaworu kąтового i uzyskaniu dopływu wody wraz z wysunięciem dyszy następuje wyciek wody, który jest normalnym zjawiskiem. Po odzyskaniu zasilania dysza wróci do pozycji wyjściowej, a woda przestanie wyciekać.

Proszę wyłączyć zasilanie oraz dopływ wody podczas demontażu.

Instrukcja testu próbnego

V. Test próbny

Po podłączeniu źródła dopływu wody otwórz zawór kątowy i włącz zasilanie. Zawór magnetyczny przepłucze toaletę oraz wysunie się dysza w ramach procesu samokontroli. Gdy wskaźnik temperatury wody miga zbiornik nabiera wodę, a gdy po upływie 40 sekund przestanie migać będzie oznaczać, że zbiornik został napełniony.



Normalne zjawisko

To normalne zjawisko, gdy dysza podczas pierwszego użycia rozpocznie natrysk z 10-15 sekundowym opóźnieniem.

Uwaga:

Po otwarciu zaworu kąтового i uzyskaniu dopływu wody wraz z wysunięciem dyszy następuje wyciek wody, który jest normalnym zjawiskiem. Po odzyskaniu zasilania dysza wróci do pozycji wyjściowej, a woda przestanie wyciekać.

Kontrola funkcji:

1. Proszę sprawdzić każdą funkcję zgodnie z instrukcją.
2. Włącz zasilanie i przyłóż nawilżony ręcznik lub inny materiał w miejscu czujnika.
3. Po upływie jednej minuty czasu powietrze oraz woda zostaną podgrzane zgodnie z ustawioną temperaturą.
4. W przypadku braku dostępu do zasilania nie jest w stanie działać żadna funkcja poza opcją mechanicznego spłukiwania.



Umieść wilgotny ręcznik na czujniku

Parowanie pilota sterującego podczas korzystania z toalety

Krok 1: Przytrzymaj boczny przycisk "Stop/Spłukiwanie" przez 5 sekund aż do momentu, gdy usłyszysz sygnał dźwiękowy oraz zacznie migać wyświetlacz LED. Od tego momentu toaleta będzie gotowa do sparowania z pilotem.
Krok 2: Naciśnij dolny przycisk na pilocie, usłyszysz ponownie sygnał dźwiękowy, a wyświetlacz LED przestanie migać. Proces parowania został zakończony.



VI. Konserwacja

Czyszczenie głównej części toalety

1. Do wycierania używaj gąbki lub miękkiej, wilgotnej ściereki i łagodnego środka czyszczącego.
2. Nie szoruj, ani nie korzystaj z ostrych, ściernych produktów czyszczących. Nie używaj rozcieńczalnika, benzenu, kwaśnych środków chemicznych, chlorku lub kwasu chlorowodorowego. Mogłyby to spowodować korozję metalowych części, odbarwienie lub zarysowanie urządzenia.

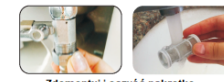
Czyszczenie dyszy

1. Wskazane jest częste czyszczenie dyszy. W tym celu podczas gdy deska nie jest używana wybierz jakakolwiek funkcję myjącą, co spowoduje wysunięcie dyszy. Następnie oczyść dyszę przy użyciu szczoteczki lub miękkiej ściereki.
2. Nie dociskaj dyszy własnoręcznie. Po zakończeniu mycia naciśnij przycisk „STOP”, a dysza wysunie się automatycznie.



Czyszczenie filtra siatkowego

1. Odłącz dopływ wody.
2. Odkręć nakrętkę z zaworu.
3. Wyjmij siatkę filtrującą i oczyść ją przy użyciu szczoteczki do zębów.
4. Zamontuj ponownie i uruchom zasilanie.



Demontuj i oczyść nakrętkę

W przypadku nieużywania toalety przez dłuższy czas konieczne jest opróżnienie zbiornika z wody.

1. Wyłącz zasilanie.
2. Odłącz dopływ wody.
3. Podnieś główny korpus.
4. Wykręć śrubę spustową i opróżnij zbiornik z wody.
5. Zamontuj ponownie śrubę spustową.



Podnieś obudowę

Wykręć śrubę spustową

VII. Specyfikacja

Napięcie		220V~240V 50Hz~60Hz 1650W				
Zaopatrzenie w wodę	Dane wejściowe	Podłączyć bezpośrednio do rury wodnej		Podgrzewane siedzenie	Temperatura	temperatura pokojowa / niska 30 °C / średnia 35 °C / wysoka 40 °C
	Ciśnienie wody	0,08MPa-0,75MPa			Moc grzewcza	50W
Mycie ciepłą wodą	Objętość zbiornika wodnego	1L		Suszenie ciepłym powietrzem	Temperatura	temperatura pokojowa / niska 35 °C / średnia 40 °C / wysoka 45 °C
	Objętość wody przy myciu tylnym	0,5L/min - 0,9L/min			Moc grzewcza	200W
	Objętości wody przy myciu przednim	0,5L/min - 0,9L/min		Zabezpieczenie	Bezpiecznik temperatury	
	Temperatura	temperatura pokojowa / niska 30 °C / średnia 38 °C / wysoka 40 °C		Mechanizm zabezpieczenia	Wyłącznik różnicowoprądowy	
	Moc grzewcza	1300W		Długość przewodu zasilającego	1,5m	
	Zabezpieczenie	przełącznik ruchomy / bezpiecznik temperatury / czujnik poziomu wody		Waga netto	46kg	

W przypadku wystąpienia usterki zapoznaj się z poniższymi radami

Zjawisko	Możliwe przyczyny	Rozwiązanie
Nie uruchamia się	Brak zasilania	Sprawdź, czy zasilanie zostało włączone Ponownie podłącz zasilanie
Dysza nie działa lub nieprawidłowo rozpryskuje wodę	Brak wody lub zakręcony zawór dopływu wody Zablokowana siatka z filtrem Osadzony kamień blokuje wylot wody	Sprawdź źródło dopływu wody i odkręć zawór dopływu Sprawdź siatkę z filtrem Oczyść dyszę szczoteczka
Wyciek wody	Nieszczelność w miejscach łączeń	Dokręć i uszczelnij miejsca łączeń
Niska temperatura wody i deski	Temperatura nie została ustawiona	Zresetuj ustawienia temperatury

Uwaga:

1. W przypadku nagłego wyłączenia zasilania należy zakręcić dopływ wody. Urządzenie uruchomi proces samokontroli oraz wznowi pracę po powrocie zasilania.
2. Podczas montażu i instalacji urządzenia należy skorzystać z załączonego zaworu kąтового oraz pozostałych akcesoriów.